

# Spillbarhet

En mer morsom bane for alle



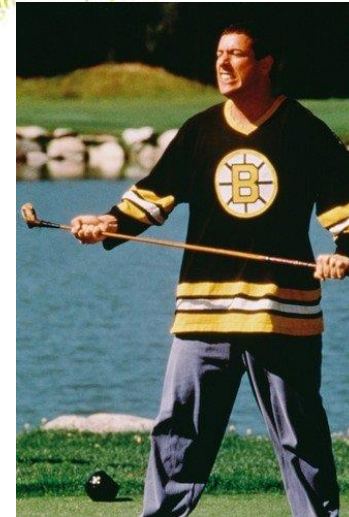
Norges  
Golfforbund

## Utfordringer

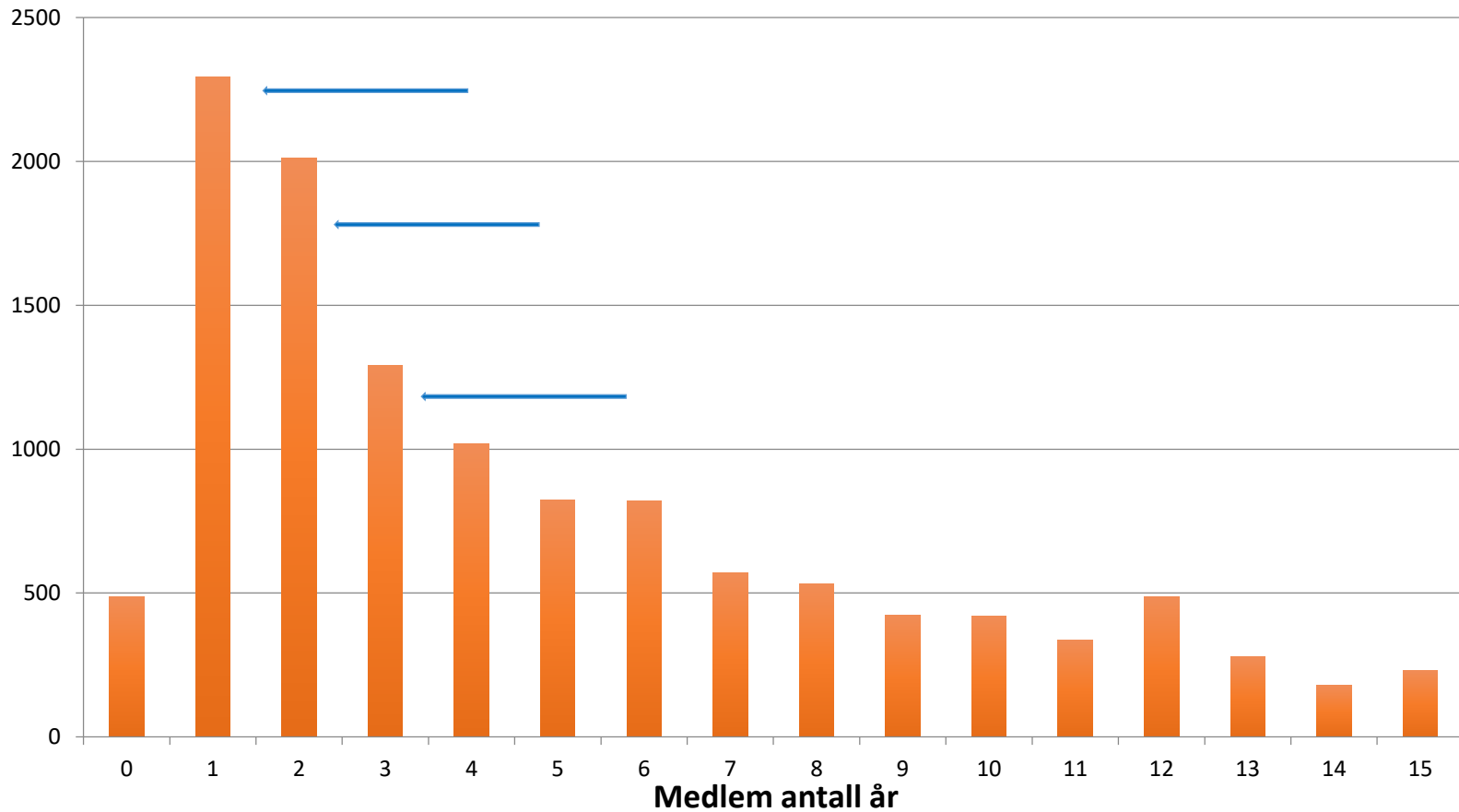
- En for vanskelig oppsatt bane
- Lange rundetider
- De med lavest ferdighetsnivå slutter

## Mål

- En vanskelighetsgrad på banen som passer alle
- Raskere rundetider
- En bra og velskjøtt golfbane som er fylt med glade golfere!



## Utmeld av klubb/sluttet



HCP. kategori	Andel (%)	
	Norge	Sverige
1 ( - 4,4)	1,3	1,8
2 (4,5 - 11,4)	7,1	11,7
3 (11,5 - 18,4)	15,2	21,8
4 (18,5 - 26,4)	21,2	24,7
5 (26,5 - 36,0)	24,8	27,7
6 (37-54)	29,3	9,1
Snitt HCP	31,7	24,6

## Snitthandicap i Norge

- Damer: 38,5
- Herrer: 28

GolfBox 31.12.2018

## Slaglengder (driver)

	Snitt alle	Hcp < 6	Hcp 6– 12	Hcp 13–20	Hcp 21–28	Hcp 29–36
Herrer	<b>190 m</b>	215 m	194 m	181 m	172 m	N/A
Damer	<b>133 m</b>	178 m	162 m	137 m	124 m	108 m

Kilde: USGA/R&A report 2017

Hva møter oss?

Hva skal vi gjøre for at golfen skal bli morsom?



# Golfspilleren i Sentrum



Norges Golf forbund

Medlemmer / Banen / 2017

Antall svar: 8342

GOLFSPILLEREN

Velg visning



Gjester



Medlemmer



Nye i klubben



Utmeldte



Nedlasting



1 7

30 365

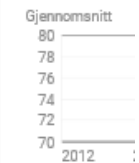
## Vurdering av berøringspunkter

Banen	74	-1
Teestedene er bra	74	+2
Fairwayene er bra	71	-4
Roughen har passelig vanskelighetsgrad	72	-2
Bunkere er godt vedlikeholdt	67	-1
Greenene er jevne	75	-1
Greenene har passelig hastighet	75	-1
Greens er ensartede	69	-2
Banen er flott og velholdt	80	-3
Banen er variert og spennende	84	-1
Letetid etter baller	71	-1
Informerer godt hvis det gjøres arbeid på banen	75	-2
Fornøyd med avstandsmarkeringene	76	-1
Det er en god flyt på banen	71	0

## Vurdering av bakgrunnsvariabler

<b>Kjønn</b>	<b>Alder</b>	
Mann	20-30 år	68
Kvinne	31-50 år	72
	51-66 år	75
	67+ år	79
<b>Ansiennitet</b>	<b>Handicap</b>	
1. sesong	Under 10	64
2. sesong	10-18.4	72
3.+ sesong	18.5-25.9	77
	26-36	78
	37+	80
<b>Ambassadørtyper</b>	<b>Aktiv i en gruppe</b>	
Negative	Ja	75
Passive	Nei	75
Positive		

## Utvikling på I





# Handicaptellende bane

Maksimal avvik på +/- 100 meter fra oppmålt banelengde

10	4	0	377	207
17	3	0	154	154
18	4	0	364	319
<b>Out:</b>	<b>32</b>		<b>2355</b>	<b>2026</b>
<b>Total:</b>	<b>68</b>		<b>5268</b>	<b>4572</b>

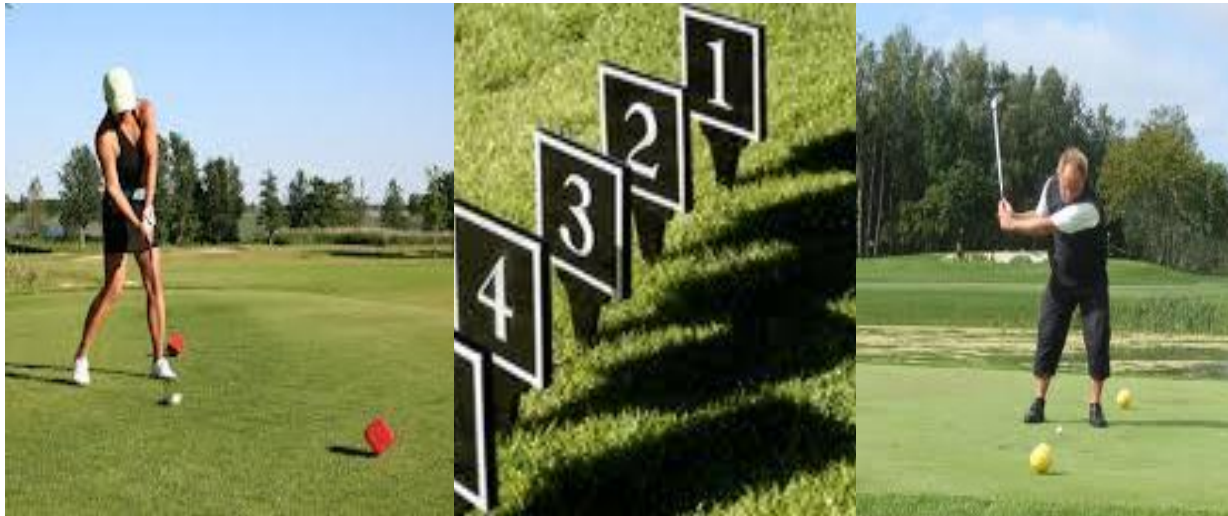


## Hullets lengde

- Fra fastmerke på utslagsområdet til midt på green
- Teoretisk spillelengde



- Statistisk spiller vi for lange baner. Spesielt de med høyere handicap
- Banens lay-out blir vanskelig
- Foreslå at det spilles fra lengder som passer nivået
- Hvordan merker vi sløyfene?



Utslags- lengde	Anbefalte lengde 18-hull
over 270	6 900 - 7 100
270	6 400 - 6 700
250	6 000 - 6 200
225	5 600 - 5 800
200	5 200 - 5 400
180	4 700 - 4 900
160	3 900 - 4 100
135	3 100 - 3 300
110	2 500 - 2 700
90	1 900 - 2 100



Norges  
Golfforbund

Utslagslengde (i m)	Anbefalte lengde (i m) 18-hull
over 270	6 900 - 7 100
270	6 400 - 6 700
250	6 000 - 6 200
225	5 600 - 5 800
200	5 200 - 5 400
180	4 700 - 4 900
160	3 900 - 4 100
135	3 100 - 3 300
110	2 500 - 2 700
90	1 900 - 2 100

## SHOT LENGTH TABLE – Men and [Women] (All Distances in Yards)

Length of Shot		Scratch Golfer		Bogey Golfer	
		Men	[Women]	Men	[Women]
Tee Shot	Carry	230	[190]	180	[130]
	Roll	20	[20]	20	[20]
	<b>Total</b>	<b>250</b>	<b>[210]</b>	<b>200</b>	<b>[150]</b>
<i>Distance Covered After 1 Shot</i>		<i>250</i>	<i>[210]</i>	<i>200</i>	<i>[150]</i>
2nd Shot	Carry	200	[170]	150	[110]
	Roll	20	[20]	20	[20]
	<b>Total</b>	<b>220</b>	<b>[190]</b>	<b>170</b>	<b>[130]</b>
<i>Distance Covered After 2 Shots</i>		<i>470</i>	<i>[400]</i>	<i>370</i>	<i>[280]</i>
3rd Shot	Carry	200	[170]	150	[110]
	Roll	20	[20]	20	[20]
	<b>Total</b>	<b>220</b>	<b>[190]</b>	<b>170</b>	<b>[130]</b>
<i>Distance Covered After 3 Shots</i>		<i>690</i>	<i>[590]</i>	<i>540</i>	<i>[410]</i>



	Scratch				Bogey			
	mann (m)	dame (m)	diff. (m)	diff. (%)	mann (m)	dame (m)	diff. (m)	diff. (%)
Drive	229	192	37	16	183	137	46	25
2. slag	201	174	27	13	155	119	36	23
3. slag	201	174	27	13	155	119	36	23
Etter 3 slag	631	540	91	14	493	375	118	24

Forskjell på slaglengde dame/herre er nok ennå større i høyere hcp-kategorier!!

## Svinghastighet og ballflukt

Svinghastighet	Driverlengde (carry + rull)	Slaghøyde (% av carry)	Rull-lengde (% av total lengde)
65 mph (snitt damer)	128 m	57%	22%
95 mph (snitt herrer)	185 m	66%	9%

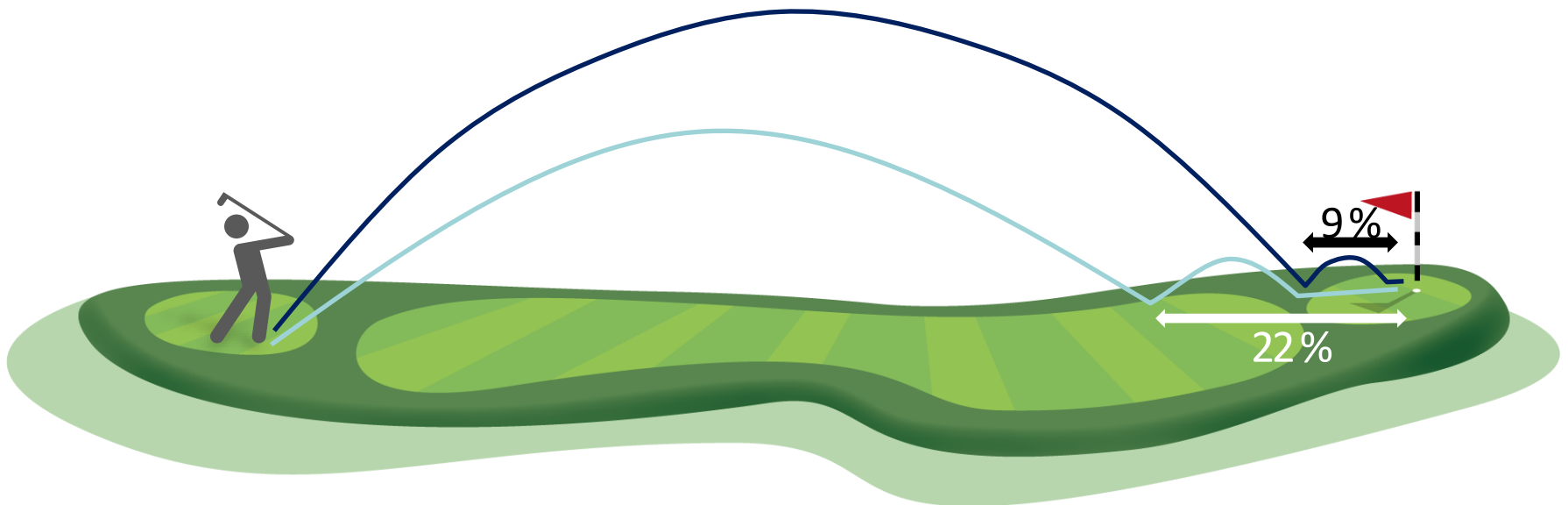
## Svinghastighet under 80 mph påvirker slaget slik at:

- ballen går lavere
- ballen når sitt høyeste punkt lengre fra landingsområdet
- ballen lander i en flatere vinkel
- ballen har mindre back-spinn

Det betyr at det ikke bare er hvor langt hullet er som har betydning, men også hvordan den er designet!

## Svinghastighet og ballrull

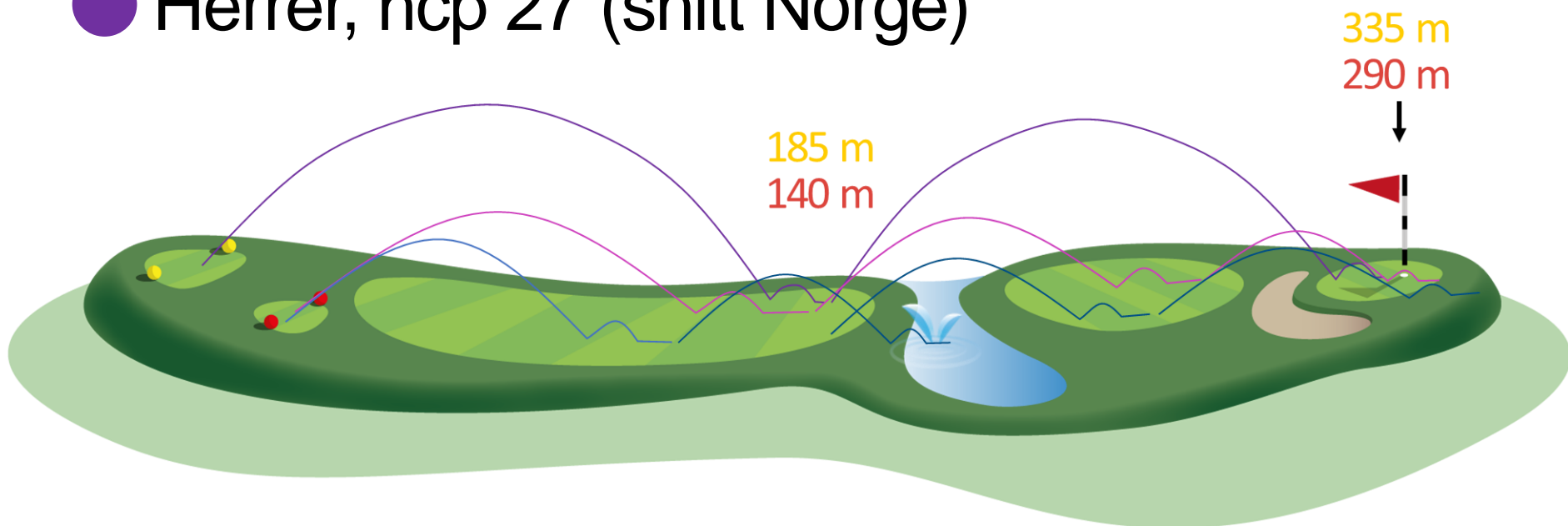
Svinghastighet	Driverlengde	Ballrull
95 mph (snitt herrer)	185 m	9 % av totallengden
65 mph (snitt damer)	128 m	22 % av totallengden





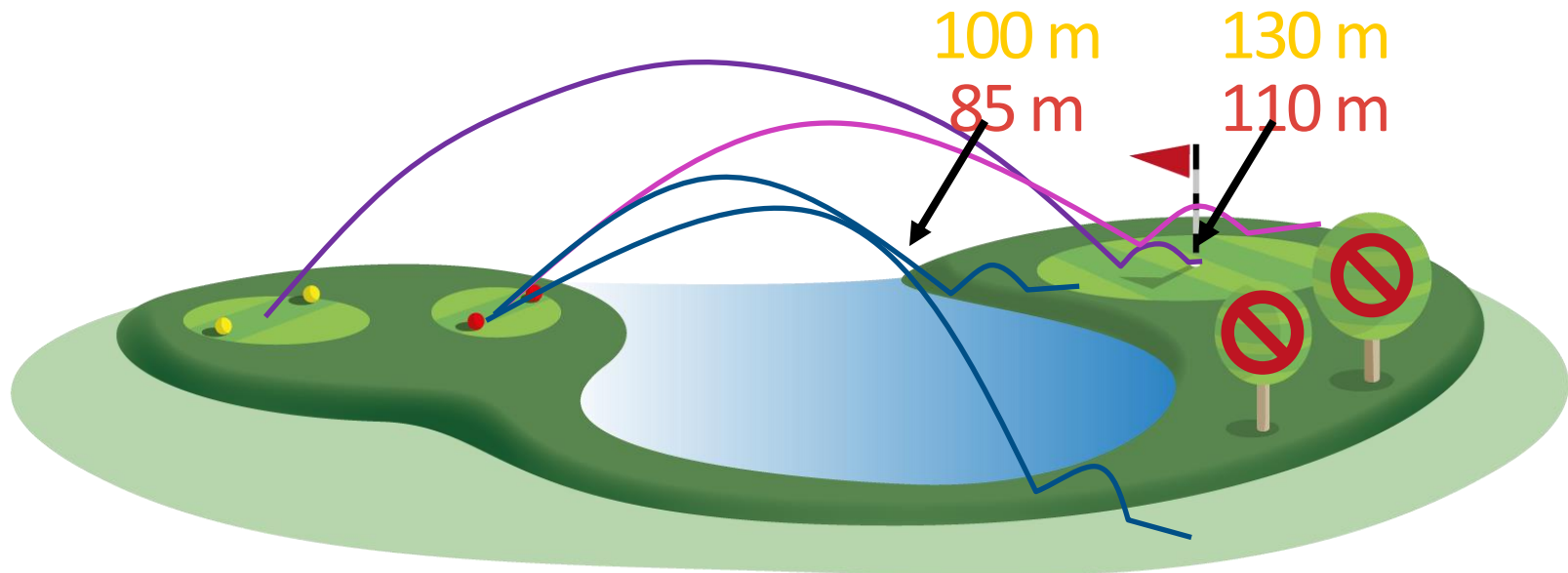
## Banedesign eksempel par 4

- Damer, hcp 20
- Damer, hcp 38 (snitt Norge)
- Herrer, hcp 27 (snitt Norge)



## Banedesign eksempel par 3

- Damer, hcp 20
- Damer, hcp 38 (snitt Norge)
- Herrer, hcp 27 (snitt Norge)



Forutsetning for spillere med lavere svinghastighet

- Vanskeligere å slå over **kryssende hinder**
- Viktigere med **åpne inspill** mot green
- Straffes hardere når det **heller i mot**
- Vanskeligere å få ballen til å **stoppe på green**
- Vanskeligere når **fairway er myk**

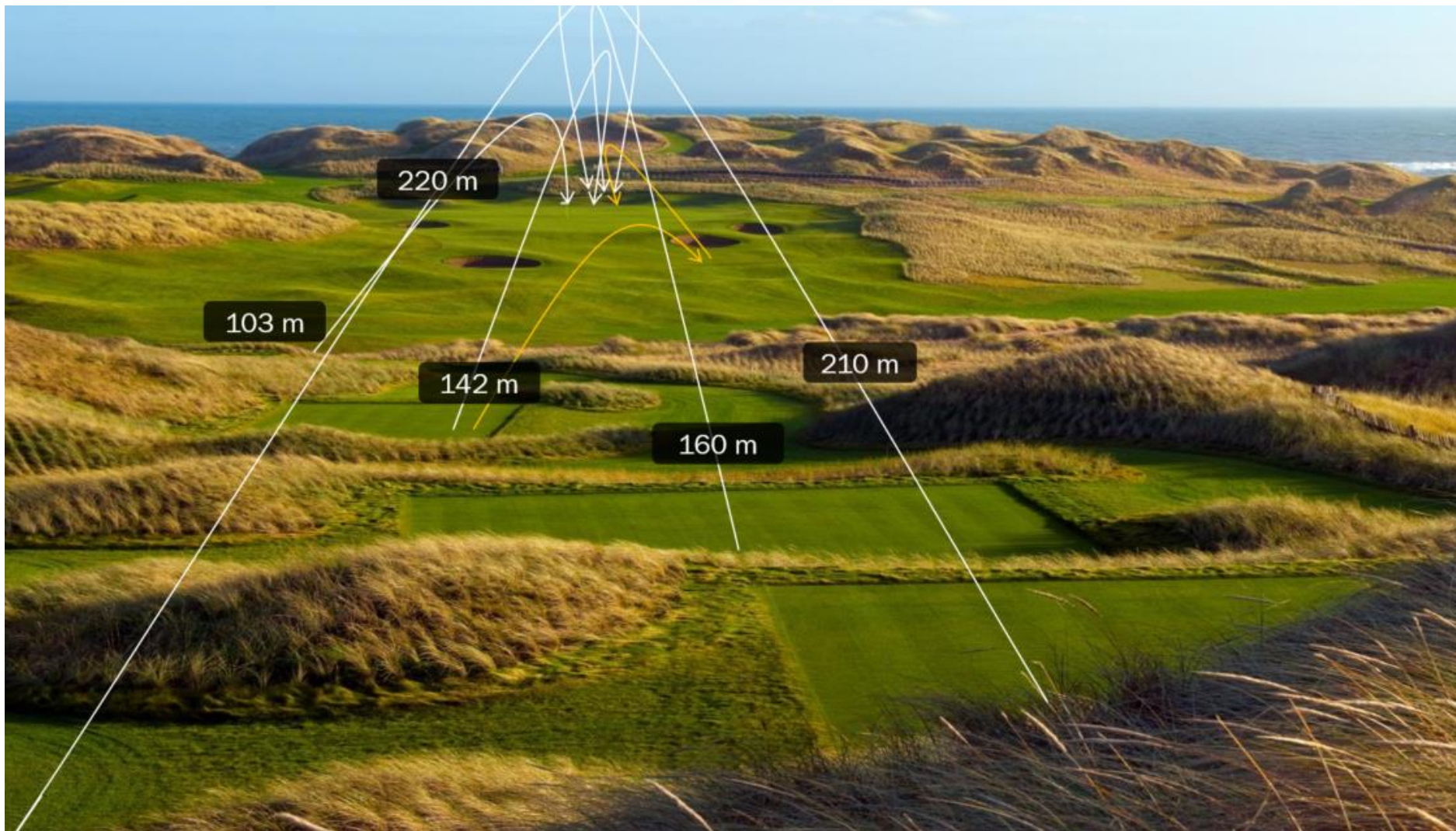
## Tradisjonelle utslagssteder

- Fargene hvit – gul – blå – rød
- Normalt spiller damene en (mye) lengre bane enn herrene
- Herrene kan flytte fram til rødt utslag – men hvor flytter damene?





Norges  
Golfforbund



## Lengdeanvisning/»Hektometer»

- Bedre utnyttelse av banen
- Flere variasjoner (slå sammen sløyfer til en lengde som passer flere)
- Kortere baner = kortere rundetider
- Lette å oppmuntre golfere å velge «rett» sløyfe i forhold til ferdigheter og ikke kjønn.



## Rough mellom utslagssted og fairway

- Straffer kun nybegynnere og de som slår kort
- Øker rundetidene
- Har ingen betydning for de mer etablerte spillerne



Et hull kan være  
utfordrende nok  
uten rough foran  
utslagsstedet





Siktepinne hjelper  
spilleren fra utslags-  
stedet og bidrar dermed  
også til kortere  
rundetider



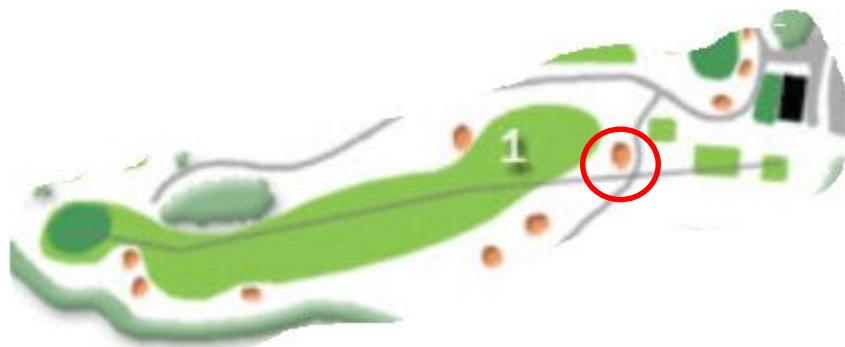
## Spillestrategi

- Figurklipping
- Klipp bredere der nybegynnerne lander
- Semirough foran bunkere som mest er i spill for nybegynnerne
- Flytt bunkere så de blir en utfordring for de beste spillerne og ikke et hinder for de mindre gode spillerne





«En golfspiller bør ha oppnådd spilleferdighet til å kunne ta strategiske valg før hun/han straffes med hindringer. Det er mange eksempler på hindringer som kun straffer nybegynnere og spillere med korte slaglengder.»





Norges  
Golfforbund

